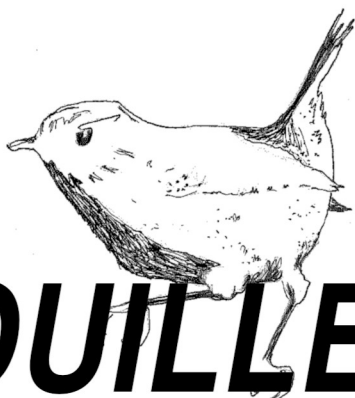


# ÇA GROUILLE



Teg body le  
mignon

## EDITO

### aux lentillères !!!

Au printemps 2023 puis en mai et août 2024, lors de sessions naturalistes, nous avons parcouru le Quartier libre des Lentillères, principalement dans sa frange Est menacée par l'extension de l'écoquartier et les projets référendaires de la mairie de Dijon. Chacun à sa manière, en groupes flottants ou seules et seuls, nous avons fait chauffer nos yeux et nos oreilles. Chasse à vue pour les insectes et les araignées, puisqu'il avait été convenu avec le Quartier de ne pas tuer d'individu même lorsque l'identification le nécessitait. Certains groupes d'insectes ont donc ainsi été sous-estimés, coléoptères et hyménoptères notamment, sans que cela ne soit finalement problématique. Car l'un des objectifs tenait dans le récit qui serait tiré de ces suites de noms scientifiques, de cette liste des habitants du Quartier et des quelques chiffres avancés. Identifications aux sons, aussi, à l'oreille pour les oiseaux puis à la Batbox pour les chauves-souris à la nuit tombée. Inventaire à la loupe, guide flore en main, enfin, pour les nombreux végétaux et lichens de cette frange Est.

Durant ces trois jours, nous avons croisé 6 espèces de libellules, 29 espèces de papillons, 18 espèces de punaises, 3 espèces de coccinelles, 19 espèces de coléoptères de diverses familles, charançons, taupins, chrysomèles, buprestes, 6 espèces d'araignées, 37 espèces d'oiseaux, 20 espèces de mollusques, 88 espèces végétales, 8 de lichens... C'est peu au regard du foisonnement de la vie et de ce qui était attendu ici, mais c'est énorme et sans égal pour un quartier urbain de Dijon.

Pas d'Espèce Protégée chez les groupes autres que les oiseaux mais de la diversité spécifique sur cette frange Est, et des interactions intenses, vivaces et fertiles. Quelques espèces exotiques malaimées, la renouée, l'ailanthe et le buddleïas, s'observent ça et là, notamment sur le BMX. Elles sont ici chez elles. Elles ont plein d'atout. Il y en a un en particulier, celui d'être bien enracinées.

# Brefs récits entomologiques des 19 et 20 mai 2024

Quartier Libre des Lentillères

Sur les quatre pages qui suivent vous allez découvrir la vie étonnante, propre mais plus terribles encore, dramatique, surprenante, horripilante, se planquent sous les plantes (!!!) de quelques ami.e.s vu en aquatiques et sortent à la nuit, chemin. Quelques rencontres issues de ce beau week end où quelques dizaines d'habitants.e.s de plusieurs dizaines d'espèces ont été observé.e.s, mince portion du peuplement réel des Lentillères.

Les mares du BMX, pourtant limitées par leurs tailles et leur jeunesse, portent en elles de nombreuses vies. Ainsi voguent inlassablement les rameuses, Notonectes et Corises, punaises d'eau douce qui enchainent inlassablement depuis le fond jusqu'à la surface les allers/retours pour respirer, l'une ramant sur le dos, l'autre sur le ventre. Au fond elles côtoient des terreurs, les larves de libellules, plus grandes prédatrices actuelles des trois mares. Les Libellules déprimée, pouilleuses pleines de vase dans les poils, circulent et s'enfouissent parfois dans le sédiment.

Les larves d'Anax empereur, chassant à l'affut voire à courre (elles ont inventé le réacteur pour échapper à d'autres, emplissant leur rectum d'eau puis le comprimant brutalement, émettant un pet d'eau qui la propulse quelques centimètres plus loin).

En surface des agrions s'accouplent en cœurs, deux mâles de Déprimée se disputent un perchoir depuis lequel ils fondront sans aucun ménagement sur une femelle de passage.



Plus au sec, de petites abeilles solitaires pointent leurs mandibules à l'entrée des trous de leurs terriers, appartements creusés sur les pentes en argile des plus grands tremplins. Inquiètes autant que perplexes, elles observent deux humaines aux grands yeux qui les scrutent en souriant depuis une vingtaine de minutes, un petit boîtier noir en main. Le soir, les tenthrèdes logent dans le repli des feuilles.

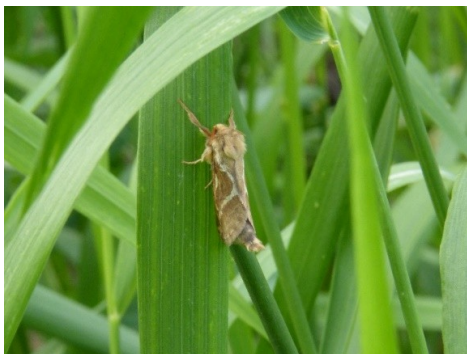


Le Némusien, papillon de jour généralement inféodé aux rochers et falaises, batifole au soleil sur les bosses de terre bien exposées. Quelques filets ventilent ici et là, ratent leurs cibles mais parfois réussissent à immobiliser les papillons le temps de les identifier. Sans apparemment nous en tenir rigueur, mais en fait on n'en sait rien, ils se remettent au vent une fois libérés et retournent butiner sur les fleurs qui palpitent dans les creux et les recoins du terrain de cross. En retrait du BMX, derrière les orties, pudiques ou flippés d'être surpris en telle posture par un oiseau en maraude, les Tircis dont les chenilles grignoteront plus tard des graminées s'accouplent.

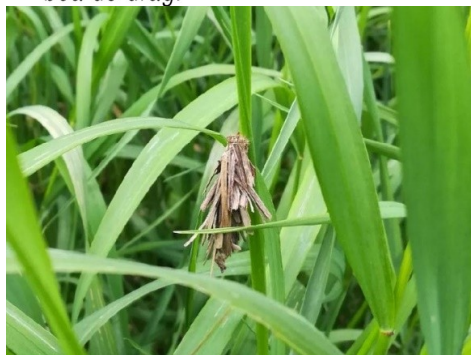
Sans apparemment nous en tenir rigueur, mais en fait on n'en sait rien, ils se remettent au vent une fois libérés et retournent butiner sur les fleurs qui palpitent dans les creux et les recoins du terrain de cross. En retrait du BMX, derrière les orties, pudiques ou flippés d'être surpris en telle posture par un oiseau en maraude, les Tircis dont les chenilles grignoteront plus tard des graminées s'accouplent.

Les grandes cultures sont accueillantes, friches et haies bien exposées et vierges de pulvérisations de pesticides depuis des années. On y trouve sans surprise les Piérides, papillons blancs qui adorent les maraichers, *Pieris napi* (du navet), *Pieris Rapae* (de la rave) et *Leptidea sinapis* (de la moutarde) dévorant au stade larvaire les crucifères bien grasses, choux, moutardes. L'Aurore, elle, pond ses œufs sur l'Alliaire qui nous accompagne le long des nombreux chemins des jardins, tandis que le Vulcain lui préfère les orties. Sa chenille se fabrique une cabane plus belle encore que la Chouchou, en liant et tissant les feuilles entre-elles.

Les chenilles des Cucullies vivent grégaires dans la Molène bouillon blanc, celles des Bombyx disparates exhibent leurs verrues rouges et bleues. Le Petit hétépiale du houblon ruse, fait le mort et tombe lorsqu'on l'inquiète.



Une chenille de Psychidés s'est fait un beau chandail, fourreau constitué de fragments végétaux. Une écaille, papillon lumineux et nocturne, porte un boa de drag.



La nuit, propice au piégeage lumineux des papillons, s'est moquée de nous. Le drap blanc tendu au fournil puis illuminé par deux spots (nous avons renoncé à utiliser des lampes UV, pour ne pas brûler nos yeux) n'a attiré personne. Un gros scarabée, Lucane femelle ou Rhinocéros, a bien survolé le site au crépuscule mais quelques centimètres trop haut, à l'abri du coup de filet. Un mini-papillon passé sans même jeter un œil au drap, plus tard sous la lune riieuse, nous a convaincu de démonter le dispositif et d'aller nous coucher.

L'araignée Napoléon, qui tire son nom du dessin abdominal en forme de buste de l'homme au grand chapeau, choppe les abeilles sur les fleurs butinées. Planquée par en-dessous, elle attend que se posent abeilles, bourdons et papillons, les mord puis leur injecte son puissant venin. Qui immobilise l'insecte, généralement plus gros qu'elle, et lui réduit l'intérieur en une bouillie qu'elle aspirera tranquillement. D'autres huit-pattes, des Pisaures, courent dans la végétation, portant parfois sous elles, à l'écharpe, leurs œufs enrubannés.



*La haute végétation de ce printemps pluvieux trouble les chemins et en rajoute au fouillis accueillant pour l'entomofaune. Les punaises sont légion. Souvent grégaires elles vaquent sur les feuilles, les tiges, certaines encore immatures, les végétariennes parfois en groupes, les carnivores observées seules en chasse.*



*L'œdémère est très présent, petit coléoptère vert métal aux fémurs renflés comme des boules. Les deux cardinaux rouge écarlate, à têtes noires ou rouges, allument la verdure tandis qu'un Doryphore se fait oublier sur un plan de patate dans un discret jardinet.*



Gwen

# INVENTAIRE DES ESPÈCES ANIMALES ET VÉGÉTALES TROUVÉES SUR LA FRANGE EST

NB 1 : les données qui sont en « sp » sont des données que nous n'avons pas pu aller jusqu'à la détermination précise de l'espèce, donc nous avons fait le choix de rester sur le genre. La détermination d'une espèce animale ou végétale peut nécessiter des examens méticuleux avec des moyens que nous n'avons pas (génétique par exemple) ou parfois par le prélèvement de l'individu (pour les coléoptères par exemple) amenant à la mort de ce dernier (chose à laquelle nous nous sommes opposé.e.s en tant que collectif).

NB 2 : Cette liste « brute » provient des observations lors des inventaires sur la Frange Est du Quartier Libre des Lentillères. Les inventaires ont été organisés par le collectif des Loutres Jurassique, membre des Naturalistes des Terres de Bourgogne Franche-Comté, en avril 2023, mai et août 2024. Elle est complétée par des observations d'habitant.e.s transmises au collectif, et par les données issues de la base de donnée de la LPO – <https://faune-bfc.org/>.

## Oiseaux (n = nicheur)

<i>Anas platyrhynchos</i>		Canard colvert
<i>Ardea cinerea</i>		Héron cendré
<i>Falco tinnunculus</i>		Faucon crécerelle
<i>Larus michahellis</i>		Goéland leucopnée
<i>Columba palumbus</i>	(n)	Pigeon ramier
<i>Streptopelia decaocto</i>	(n)	Tourterelle turque
<i>Apus apus</i>		Martinet noir
<i>Tachymarptis melba</i>		Martinet à ventre blanc
<i>Hirundo rustica</i>		Hirondelle rustique
<i>Anthus trivialis</i>		Pipit des arbres
<i>Erithacus rubecula</i>	(n)	Rougegorge familier
<i>Luscinia megarhynchos</i>	(n)	Rossignol philomèle
<i>Phoenicurus phoenicurus</i>		Rougequeue à front blanc
<i>Phoenicurus ochruros</i>	(n)	Rougequeue noir
<i>Turdus merula</i>	(n)	Merle noir
<i>Turdus philomelos</i>	(n)	Grive musicienne
<i>Hippolais polyglotta</i>	(n)	Hypolaïs polyglotte
<i>Curruca communis</i>		Fauvette grisette
<i>Sylvia atricapilla</i>	(n)	Fauvette à tête noire
<i>Phylloscopus collybita</i>		Pouillot véloce
<i>Poecile palustris</i>		Mésange nonette
<i>Cyanistes caeruleus</i>	(n)	Mésange bleue
<i>Parus major</i>	(n)	Mésange charbonnière
<i>Certhia brachydactyla</i>	(n)	Grimpereau des jardins
<i>Pica pica</i>	(n)	Pie bavarde
<i>Coloeus monedula</i>		Choucas des tours
<i>Corvus frugilegus</i>		Corbeau freux
<i>Corvus corone</i>		Corneille noire
<i>Sturnus vulgaris</i>	(n)	Etourneau sansonnet
<i>Passer domesticus</i>	(n)	Moineau domestique
<i>Fringilla coelebs</i>	(n)	Pinson des arbres
<i>Serinus serinus</i>	(n)	Serin cini
<i>Chloris chloris</i>	(n)	Verdier d'Europe
<i>Carduelis carduelis</i>	(n)	Chardonneret élégant
<i>Spinus spinus</i>		Tarin des aulnes
<i>Linaria cannabina</i>		Linotte mélodieuse
<i>Emberiza schoeniclus</i>		Bruant des roseaux

## Coléoptères

Agabus sp  
Agrilus sp  
Cantharis rustica  
Cetonia aurata  
Curculionoidea sp  
Chilocorus bipustulatus  
Chrysolina americana  
Coccinella septempunctata  
Leptinotarsa decemlineata  
Lampyris noctiluca  
Oedemea nobilis  
Oenopia conglobata  
Oulema sp  
Oxythyrea funesta  
Phyllobius sp  
Pyrochroa coccinea  
Pyrochroa serraticornis  
Elateridae sp  
Tychius quinquepunctatus  
Valgus hemipterus

## Diptères

Cylindromyia sp  
Platystoma seminationis  
Sphenella sp  
Stratiomys sp  
Syrphidae sp  
Volucella sp

## Ephéméroptères

Proclleon sp

## Hyménoptères

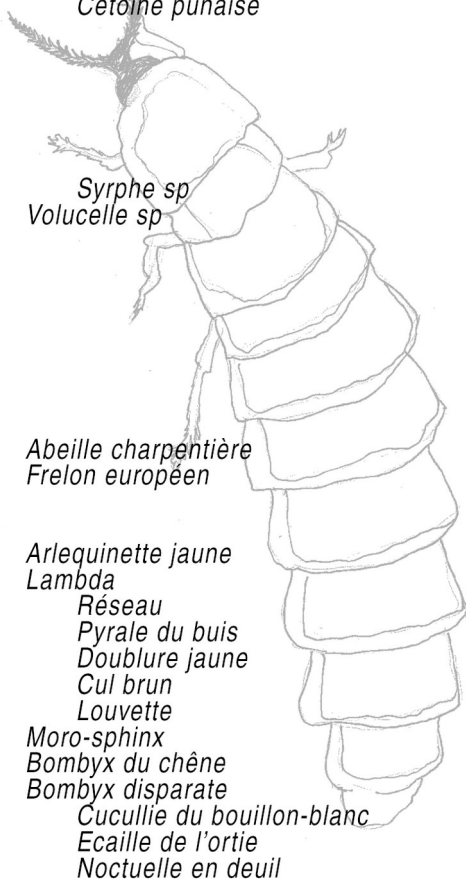
Anthidium sp  
Bombus sp  
Sceliphron caementarium  
Xylocopa sp  
Vespa cabro

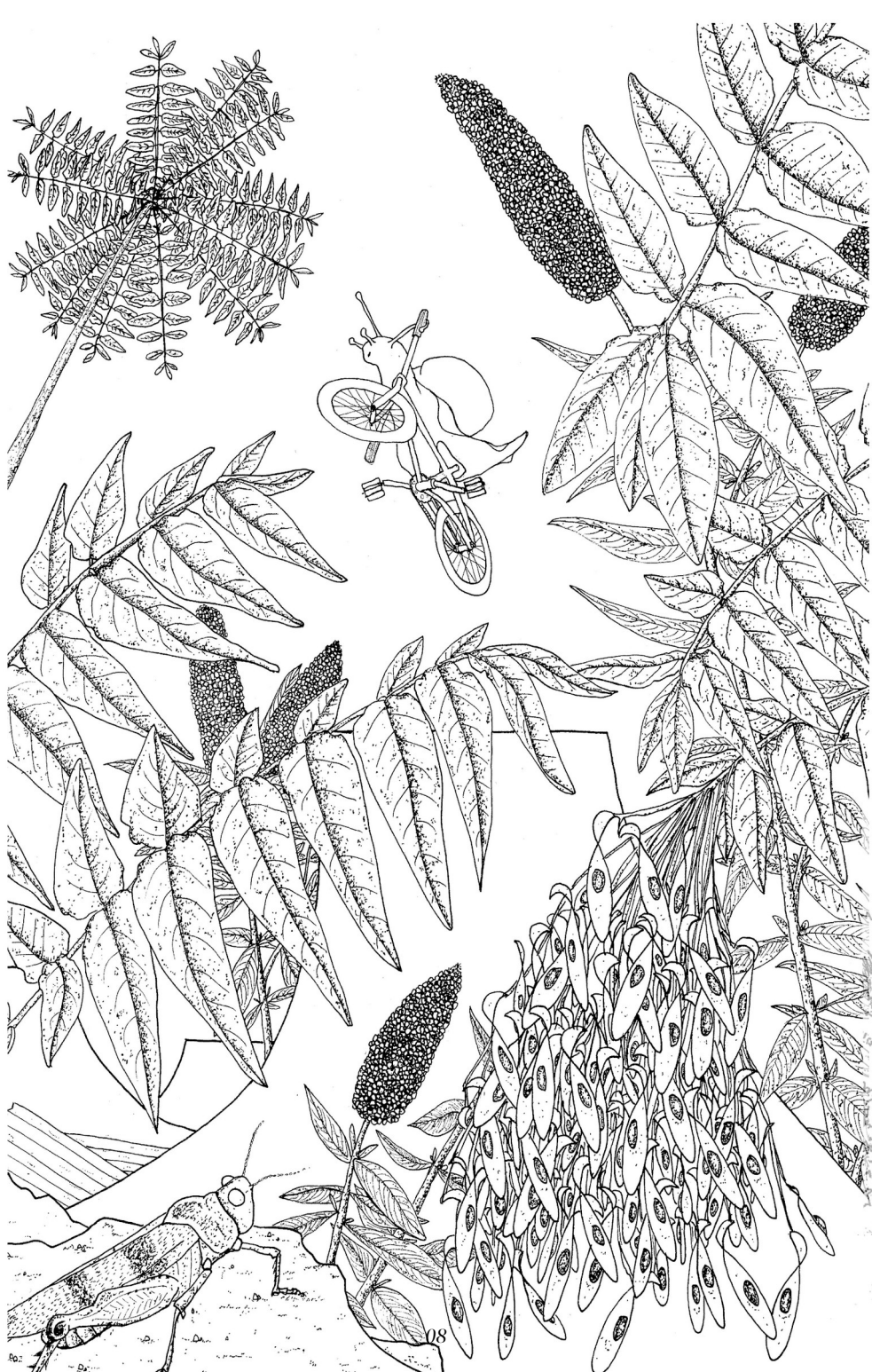
## Lépidoptères « nocturnes »

Acontia trabealis  
Autographa gamma  
Chiasmia clathrata  
Cydalima pespectalis  
Euclidia glyphica  
Euproctis chrysorrhoea  
Korscheltellus lupulinus  
Macroglossum stellatarum  
Lasiocampa quercus  
Lymantria dispar  
Shargacucullia verbasci  
Spilosoma urticae  
Tyta luctuosa  
Xanthorhoe sp-

Dytique sp  
Bupreste sp  
Téléphore moine  
Cétoine dorée

Coccinelle des bruyères  
Chrysomèle américaine  
Coccinelle à 7 points  
Doryphore  
Lampyre (Ver luisant)  
Cédémère noble  
Coccinelle à zigzag  
Léma sp  
Cétoine grise  
Charançon sp  
Pyrochore écarlate/Cardinal  
Cardinal rouge  
Taupin  
Cétoine punaise







## Lichens

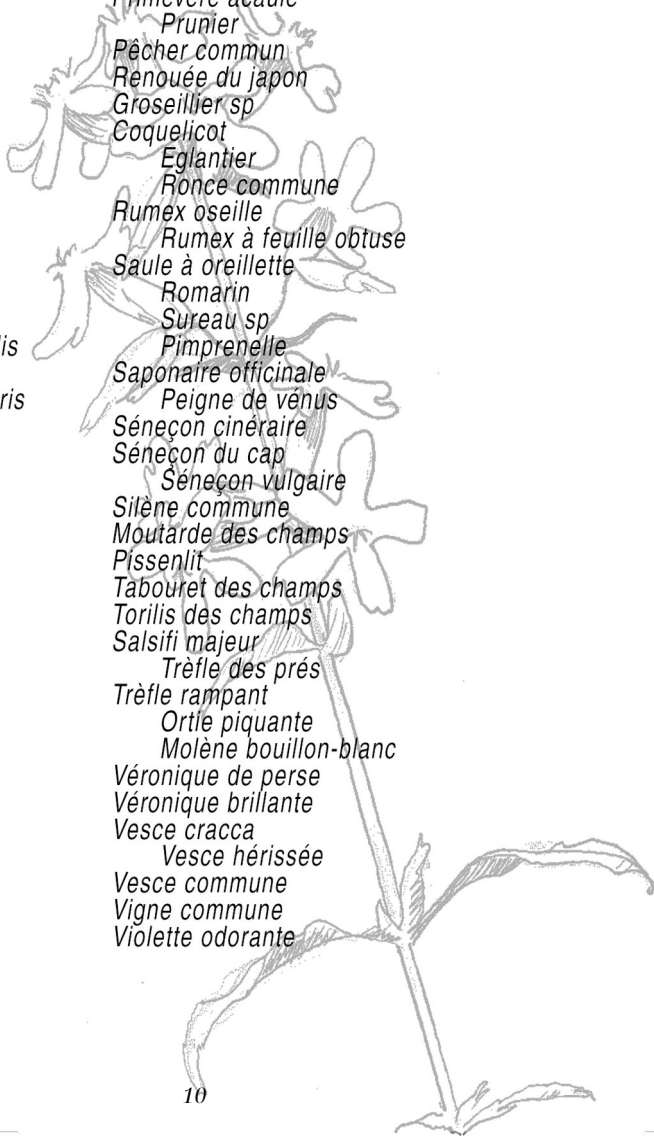
*Candelaria concolor*  
*Evernia prunastri*  
*Flavoparmelia caperata*  
*Parmelia sulcata*  
*Parmelina tiliacea*  
*Physia adscendens*  
*Pleurosticta acetabulum*  
*Xanthoria parietina*

## Végétaux

<i>Acer pseudoplatanus</i>	<i>Erable sycomore</i>
<i>Aesculus hippocastanum</i>	<i>Marronnier commun</i>
<i>Ailanthus altissima</i>	<i>Ailante</i>
<i>Alliaria petiolata</i>	<i>Alliaire</i>
<i>Allium schoenoprasum</i>	<i>Ciboulette</i>
<i>Anthriscus cerefolium</i>	<i>Cerfeuil commun</i>
<i>Artemisia vulgaris</i>	<i>Armoise</i>
<i>Buddleja davidii</i>	<i>Arbre à papillons</i>
<i>Capsella bursa-pastoris</i>	<i>Capselle bourse à pasteur</i>
<i>Chelidonium majus</i>	<i>Chélidoine</i>
<i>Chenopodium bonus-henricus</i>	<i>Chénopode bon henry</i>
<i>Cirsium arvense</i>	<i>Circe des champs</i>
<i>Cirsium vulgare</i>	<i>Circe commun</i>
<i>Clematis vitalba</i>	<i>Clématite</i>
<i>Crataegus monogyna</i>	<i>Aubépine monogyne</i>
<i>Crepis vesicaria</i>	
<i>Cornus sanguinea</i>	<i>Cornouiller sanguin</i>
<i>Cymbalaria muralis</i>	<i>Linaire cymbalaire</i>
<i>Daucus carota</i>	<i>Carotte sauvage</i>
<i>Diploxaxis sp</i>	<i>Roquette</i>
<i>Erigeron karvinskianus</i>	<i>Vergerette mucronée</i>
<i>Eschscholzia californica</i>	<i>Pavot de Californie</i>
<i>Euphorbia helioscopia</i>	<i>Euphorbe réveil matin</i>
<i>Galium album</i>	<i>Gaillet album</i>
<i>Galium aparine</i>	<i>Gaillet gratteron</i>
<i>Geranium robertianum</i>	<i>Géranium petit robert</i>
<i>Geranium rotundifolium</i>	<i>Géranium à feuille ronde</i>
<i>Glechoma hederacea</i>	<i>Lierre terrestre</i>
<i>Helminthotheca echioides</i>	<i>Picride fausse vipérine</i>
<i>Himantoglossum hircinum</i>	<i>Orchis bouc</i>
<i>Hypericum perforatum</i>	<i>Millepertuis perforé</i>
<i>Ilex aquifolium</i>	<i>Houx</i>
<i>Iris pallida</i>	<i>Iris pâle</i>
<i>Lactuca serriola</i>	<i>Laitue sauvage</i>
<i>Lactuca sp</i>	<i>Laitue sp</i>
<i>Lactuca virosa</i>	<i>Laitue vireuse</i>
<i>Lamium galeobdolon</i>	<i>Lamier jaune</i>
<i>Lathyrus odoratus</i>	<i>Pois de senteur</i>
<i>Lapsana communis</i>	<i>Lampsane</i>

*Lepidium draba*  
*Linum perenne*  
*Malva sylvestris*  
*Matricaria sp*  
*Medicago lupulina*  
*Medicago sativa*  
*Melissa officinalis*  
*Nepeta sp*  
*Oxalis corniculata*  
*Picris sp*  
*Plantago lanceolata*  
*Potentilla erecta*  
*Potentilla repens*  
*Primula vulgaris*  
*Prunus domestica*  
*Prunus persica*  
*Reynoutria japonica*  
*Ribes sp*  
*Papaver rhoeas*  
*Rosa canina*  
*Rubus fruticosus*  
*Rumex crispus*  
*Rumex obtusifolius*  
*Salix aurita*  
*Salvia rosmarinus*  
*Sambucus sp*  
*Sanguisorba officinalis*  
*Saponaria officinalis*  
*Scandix pecten-veneris*  
*Senecio bicolor*  
*Senecio inaequidens*  
*Senecio vulgaris*  
*Silene vulgaris*  
*Sinapis arvensis*  
*Taraxacum sp*  
*Thlipsis arvensis*  
*Torilis arvensis*  
*Tragobodon dubius*  
*Trifolium pratense*  
*Trifolium repens*  
*Urtica dioica*  
*Verbascum thapsus*  
*Veronica persica*  
*Veronica polita*  
*Vicia cracca*  
*Vicia hirsuta*  
*Vicia sativa*  
*Vitis vinifera*  
*Viola odorata*

*Brocolis sauvage*  
*Lin vivace*  
*Mauve sylvestre*  
*Matricaire sp*  
*Luzerne lupuline*  
*Luzerne cultivée*  
*Mélisse*  
  
*Oxalide corniculé*  
*Picris sp*  
*Plantain lancéolé*  
*Potentille dressée*  
*Potentille rampante*  
*Primevère à caule*  
*Prunier*  
*Pêcher commun*  
*Renouée du japon*  
*Groseillier sp*  
*Coquelicot*  
*Eglantier*  
*Ronce commune*  
*Rumex oseille*  
*Rumex à feuille obtuse*  
*Saule à oreillette*  
*Romarin*  
*Sureau sp*  
*Pimprenelle*  
*Saponaire officinale*  
*Peigne de vénéus*  
*Séneçon cinéraire*  
*Séneçon du cap*  
*Séneçon vulgaire*  
*Silène commune*  
*Moutarde des champs*  
*Pissenlit*  
*Tabouret des champs*  
*Torilis des champs*  
*Salsifi majeur*  
*Trèfle des prés*  
*Trèfle rampant*  
*Ortie piquante*  
*Molène bouillon-blanc*  
*Véronique de perse*  
*Véronique brillante*  
*Vesce cracca*  
*Vesce hérissée*  
*Vesce commune*  
*Vigne commune*  
*Violette odorante*



## **Lépidoptères « diurnes »**

<i>Aglais io</i>	<i>Paon-du-jour</i>
<i>Anthocharis cardamines</i>	<i>Aurore</i>
<i>Aricia agestis</i>	<i>Collier de corail</i>
<i>Boloria dia</i>	<i>Petite violette</i>
<i>Celastrina argiolus</i>	<i>Azuré des nerpruns</i>
<i>Coenonympha pamphilus</i>	<i>Fadet commun</i>
<i>Colias alfacariensis</i>	<i>Fluoré</i>
<i>Colias crocea</i>	<i>Souci</i>
<i>Iphiclides podalirius</i>	<i>Flambé</i>
<i>Lasiommata maera</i>	<i>Némusien</i>
<i>Leptidea sinapis</i>	<i>Piéride de la moutarde</i>
<i>Limenitis reducta</i>	<i>Sylvain azuré</i>
<i>Papilio machaon</i>	<i>Machaon</i>
<i>Pararge aegeria</i>	<i>Tircis</i>
<i>Pieris brassicae</i>	<i>Piéride du chou</i>
<i>Pieris napi</i>	<i>Piéride du navet</i>
<i>Pieris mannii</i>	<i>Piéride de l'ibéride</i>
<i>Pieris rapae</i>	<i>Piéride de la rave</i>
<i>Polygonia C-album</i>	<i>Robert-le-diable</i>
<i>Polyommatus icarus</i>	<i>Azuré commun</i>
<i>Vanessa atalanta</i>	<i>Vulcain</i>
<i>Vanessa cardui</i>	<i>Belle Dame</i>

## **Mollusques**

<i>Arion ater</i>	<i>Loche noire</i>
<i>Arion meridionalis</i>	<i>Loche meridionale</i>
<i>Arion rufus</i>	<i>Grande Loche</i>
<i>Baceljaia gigaxii</i>	<i>Hélicette chagrinée</i>
<i>Bythinella sp</i>	<i>Escargot des jardins</i>
<i>Cepaea hortensis</i>	<i>Clausilia ridée</i>
<i>Clausilia rugosa</i>	<i>Petit gris</i>
<i>Cornu aspersum</i>	<i>Loche laiteuse</i>
<i>Deroceras reticulatum</i>	<i>Bouton commun</i>
<i>Discus rotundatus</i>	<i>Bulime montagnard</i>
<i>Ena montana</i>	<i>Helicelle trompette</i>
<i>Helicella itala</i>	<i>Escargot turc</i>
<i>Helix lucorum</i>	<i>Hélice carennée</i>
<i>Hygromia cinctella</i>	<i>Maillot commun</i>
<i>Lauria cylindracea</i>	<i>Limace léopard</i>
<i>Limax maximus</i>	
<i>Macrogastra sp</i>	
<i>Monacha cartusiana</i>	<i>Petit moine</i>
<i>Oxychilus sp</i>	<i>Luisant</i>
<i>Trochulus hispidus</i>	<i>Veloutée</i>
<i>Vallonia sp</i>	<i>Vallonie</i>

## **Reptiles**

<i>Podarcis muralis</i>	<i>Lézard des murailles</i>
-------------------------	-----------------------------

## **Hemiptères**

<i>Aelia acuminata</i>	<i>Punaise des blés</i>
<i>Camptopus lateralis</i>	<i>Camptope des genêts</i>
<i>Carpocoris pupureipennis</i>	<i>Punaise à pattes rouges</i>
<i>Cercopis vulnerata</i>	<i>Cercope sanguin</i>
<i>Coreus marginatus</i>	<i>Corée marginée</i>
<i>Corizus hyoscyami</i>	<i>Punaise de la jusquiame</i>
<i>Dolycoris baccarum</i>	<i>Punaise des baies</i>
<i>Eurydema oleraceum</i>	<i>Punaise verte du chou</i>
<i>Eurydema ornata</i>	<i>Punaise rouge du chou</i>
<i>Eurygaster sp</i>	<i>Punaise des céréales</i>
<i>Gerris lacustric</i>	<i>Gerris</i>
<i>Gonocerus acuteangulatus</i>	<i>Gonocère du buis</i>
<i>Graphosoma italicum</i>	<i>Graphosome d'Italie</i>
<i>Melanocoryphus albomaculatus</i>	
<i>Nezara viridula</i>	<i>Punaise verte</i>
<i>Notonectidae sp</i>	<i>Notonecte sp</i>
<i>Piezodorus lituratus</i>	<i>Punaise des genêts</i>
<i>Pyrrhocoris apterus</i>	<i>Gendarme (mais pas ACAB)</i>
<i>Rhaphigaster nebulosa</i>	<i>Punaise nébuleuse</i>
<i>Stictocephala bisonia</i>	<i>Membracide bison</i>
<i>Syromastes rhombeus</i>	

## **Mammifères**

<i>Crocidura russula</i> (†)	<i>Crocidure musette</i>
<i>Rattus norvegicus</i> (†)	<i>Rat surmulot</i>

## **Chiroptères (Chauve-souris)**

<i>Nyctalis leisleri</i>	<i>Noctule de Leisler</i>
<i>Nyctalis noctula</i>	<i>Noctule commune</i>
<i>Pipistrellus kuhlii</i>	<i>Pipistrelle de Kuhl</i>
<i>Pipistrellus nathusii</i>	<i>Pipistrelle de Nathusius</i>
<i>Pipistrellus pipistrellus</i>	<i>Pipistrelle commune</i>
<i>Pipistrellus pygmaeus</i>	<i>Pipistrelle pygmée</i>

## Aranéides (Araignées)

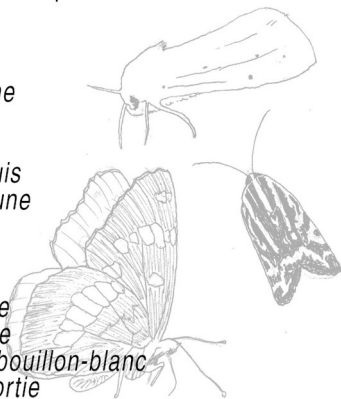
*Arnaiella* sp  
*Gibbaranea* sp  
*Misumena vatia*  
*Nuctenea umbratica*  
*Pisaura mirabilis*  
*Synema globosum*  
*Zoropsis spinimana*

Thomise variable  
Epeire des fissures  
Pisaure admirable  
Araignée Napoléon  
Zorops à pattes épineuses

## Lépidoptères « nocturnes »

*Acontia trabealis*  
*Autographa gamma*  
*Chiasmia clathrata*  
*Cydalima perspectalis*  
*Euclidia glyphica*  
*Euproctis chryssorrhoea*  
*Korscheltellus lupulinus*  
*Macroglossum stellatarum*  
*Lasiocampa quercus*  
*Lymantria dispar*  
*Shargacucullia verbasci*  
*Spilosoma urticae*  
*Tyta luctuosa*  
*Xanthorhoe* sp

Arlequinette jaune  
Lambda  
Réseau  
Pyrale du buis  
Doublure jaune  
Cul brun  
Louvette  
Moro-sphinx  
Bombyx du chêne  
Bombyx disparaté  
Cucullie du bouillon-blanc  
Ecaille de l'ortie  
Noctuelle en deuil



## Odonates

*Aeshna cyanea*  
*Anax imperator*  
*Ischnura elegans*  
*Ischnura pumilio*  
*Libellula depressa*  
*Sympetrum striolatum*

Aeshne bleue  
Anax empereur  
Ischnure élégante  
Ischnure naine  
Libellule déprimée  
Sympetrum strié



## Orthoptères

*Calliptamus italicus*  
*Chorthippus biguttulus*  
*Chorthippus brunneus brunneuse*  
*Euchorthippus declivus*  
*Gomphocerippus rufus*  
*Leptophyes punctatissima*  
*Oedipoda caerulescens*  
*Phaneroptera nana*  
*Phaneroptera* sp  
*Tettigonia viridissima*

Caloptène italien  
Criquet mélodieux  
Criquet duettiste  
Criquet des bromes  
Gomphocère roux  
Leptophye ponctuée  
Oedipode turquoise  
Phanéroptère méridionale  
Grande sauterelle verte

**Description générale :**

Petit passereau de 12 à 13cm de long, d'envergure d'une vingtaine de cm et pesant entre 7 et 17g.

Caractérisé par une silhouette fine, une tête avec aspect pointu. Bec pâle, assez large et pointu, pattes brunes ternes. Couleur générale verte grisâtre voir brunâtre avec gorge et poitrine jaune, plumage lui permettant un bon camouflage dans la végétation.

**Chant :**

En haut d'un buisson ou d'un arbuste, chant commençant par des motifs sonores répétés puis allant sur des gazouillis mélodieux avec des notes grinçantes. Les cris sont semblables à ceux de nombreuses autres espèces.

**Habitat :**

Milieus buissonnants variés tels que les friches et haies, en milieu ouvert car aime la chaleur et la lumière. Bien présente dans les milieux en voie de recolonisation végétale.

**Régime alimentaire :**

Insectivore généraliste, peut aussi consommer des baies avec la migration. Chasse dans le feuillage et les herbes hautes.

**Nidification :**

Généralement 1 ponte entre mai et juillet. Nid construit par la femelle à faible hauteur, souvent dans un buisson touffu et épineux type roncier. Couvaion pendant environ 2 semaines et après les 2 adultes s'occupent des jeunes.

Présence en France en moyenne de mai à août/septembre, passe le reste de l'année en migration et en Afrique sud-sahélienne dans ses savanes et forêts.

**Statut et présence en France :**

En France, l'espèce est également de "préoccupation mineure" (LC). Il y aurait entre 300 000 et 500 000 couples nicheurs en France, en augmentation. On la retrouve presque partout, mais elle semble globalement éviter l'arc alpin et être moins présente en Bretagne.

Cette espèce est d'autre part classée comme protégée sur tout le territoire français (article 3 de l'arrêté du 29 octobre 2009 fixant la liste des oiseaux protégés sur l'ensemble du territoire et les modalités de leur protection) et inscrite en Annexe II et III de la Convention de Berne et en Annexe II de celle de Bonn.

**Espèce présente sur la bande Est :** milieu buissonnant et ouvert, avec alimentation bien présente et aussi des sites de nidification. Deux mâles chanteurs ont été contactés durant les deux jours d'observation du mois de mai, permettant de supposer une « protection de territoire » ou une recherche de partenaire. Il est à noter que sa présence est assez intéressante et valorisante sur le bienfait de la bande est dans un contexte local, car elle n'est principalement observée qu'en dehors des zones urbaines au sein de l'agglomération dijonnaise.

Keuth

# La Chouchou

D'abord, elle t'embaume d'une révolte joyeuse,  
discrète excentricité, gourmandise, curiosité,  
et d'une envie de jouer.  
Elle transforme, réchauffe, agite,  
et frémit à toute heure.  
A toujours faim de nouvelles saveurs.  
Alors elle t'invite,  
dans sa grande soupe chaude.  
Sans te brusquer.  
Sans t'attendre de l'autre côté.  
Elle laisse la porte entrebaillée,  
assaisonne tous.tes ceux qui veulent bien,  
se laisser cuisiner entre ses mains.  
Elle est simple mais a soif de beauté.  
Certain.e.s disent qu'on y croise même des fées.  
Elle se nourrit des récups et des passants,  
fait mijoter les moments qui se laissent attraper,  
et se ressert sans demander.  
Libre et sauvage comme un papillon,  
elle se transfigure au fil des saisons.

Les mercredis à 13H12, on peut l'entendre crier,  
de ses voix multiples et éraillées.  
Mais pour l'invoquer, les humains se perdent  
dans sa multitude d'identités...  
Certains évoquent un château, un QG, une maison qui, il y a deux années,  
s'est faite tailler une frange à l'économe.  
La frange-est qu'on l'appelle, cet épi autonome.  
Mais tous.tes s'accordent à dire, habitant.e.s, passant.e.s, voisin.e.s,  
planteureuses de choux,  
ses druidesses faiseuses de ragoûts,  
ses passagers du greniers  
ou musiciennes des en-dessous,  
ses poursuivants de voies lactées,  
ses infatigables du faitout,  
ses dessinatrices de mini-mondes,  
son mimi-chat si chou,  
ses semeurs de cailloux,  
ses poétesses du dimanches,  
ou ceux qui passent juste faire coucou,  
tous.tes aiment à faire chanter son nom,  
au creux de la bouche,  
comme on mange un bonbon  
comme on chuchotte un mot doux.  
Et à l'appeler la chouchou.

Yuna

